



### ETEN EN DRINKEN

Onderweg kun je een aantal lokale stops doen. In het cultuurcafé Het Applauws kun je bij de start- en/of aankomst terecht voor fris en lekkers. Iets verderop in de wandeling kom je ook langs de zomerbar Ralph's bar en biohoeve 't Goed Ter Heule. Mits een klein zijsprongetje over de spoorweg kun je ook terecht in café De Living op de Vrijheidsboomplaats. Bovendien allemaal zeer kindvriendelijke haltes. Langs de Leie kun je op het terras van het Leienhof terecht. En natuurlijk kom je ook voorbij de gezellige terrassen van Lauweplaats.

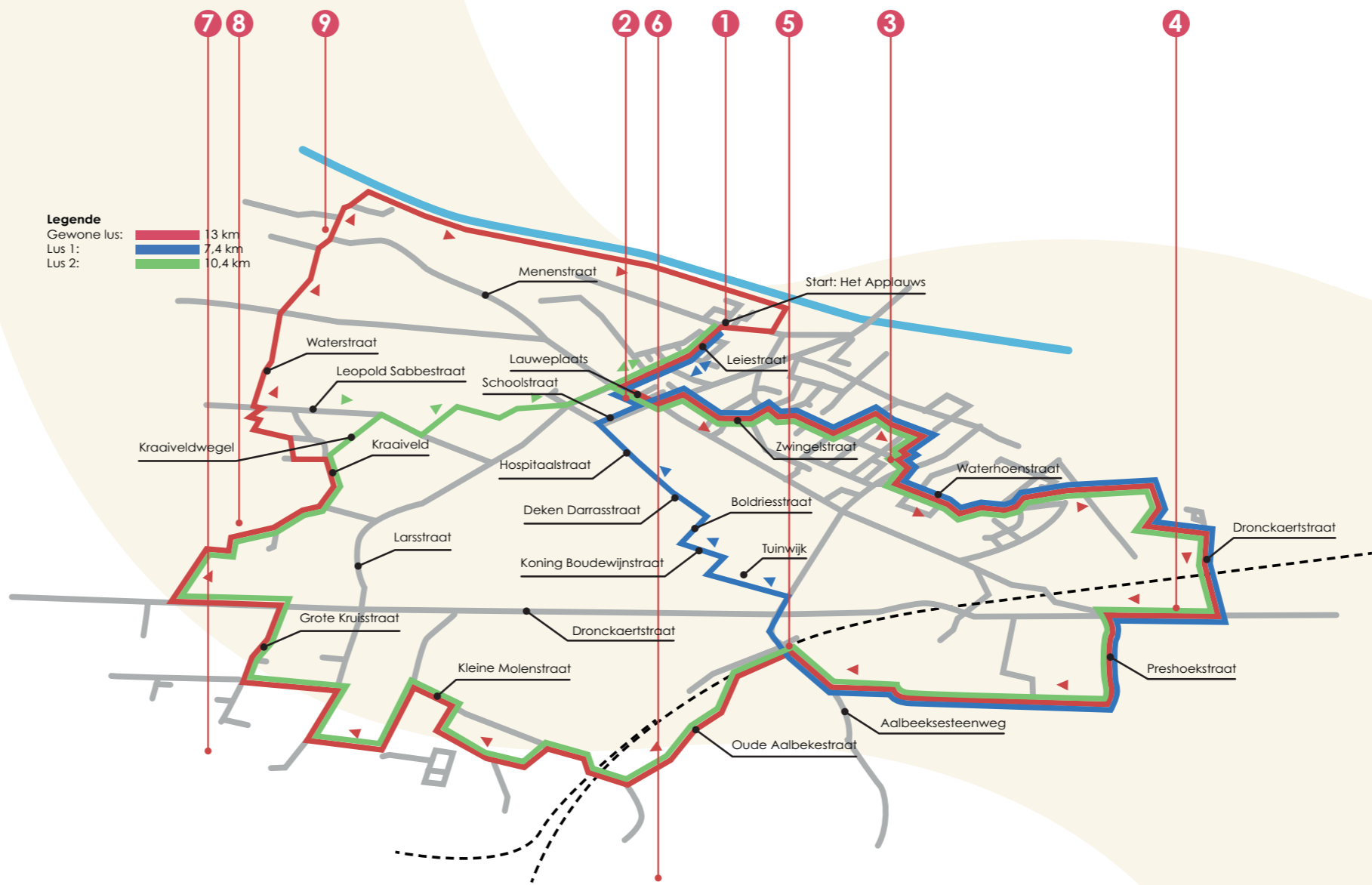
**Toerisme Menen**  
Grote Markt 1 / 8930 Menen / 056 529 417  
toerisme@menen.be / www.menen.be/toerisme



### HET KORTEWAGENPAD IN EEN NOTENDOP

Lauwe, deelgemeente van Menen met om en bij de 8.500 inwoners, speelde door zijn ligging aan de Leie in de 19de en begin 20ste eeuw een belangrijke rol in de ontwikkeling van de vlasnijverheid. De 'golden river' was bezet met rootbakken en op de Leiemeersen stonden de typische vlaskapelletjes. Guido Gezelle dichtte ooit: *Te Lauwe in 't land van lemen en vlas, daar weunt een onbederflijk ras.* De kortewagentijd behoort definitief tot het verleden. Voor het vervoer van vlasbundels werd toen een speciaal soort platte kruiwagen gebruikt. Een kortewagen kon tot 100 kg vlas vervoeren.

De eerste versie van deze wandeling werd in 1974 gerealiseerd door het Davidsfonds Lauwe. De wandeling ligt volledig op Lauwse bodem. Het parcours loopt grotendeels op landelijke wegen en paadjes. We maken kennis met onbekende hoekjes, verrassende landschappen en prachtige stukjes natuur.



**Start- & aankomstplaats:**  
OC Het Applauws, Kon. Astridlaan 44, 8930 Lauwe  
**Parkeergelegenheid:** half-ondergrondse parking OC Het Applauws  
**Thema:** Recreatief  
**Afstand:** bewegwijzerde route van 13 km (2 kortere lussen mogelijk van 7,4 en 10,4 km, niet bewegwijzerd). Geschikt voor rolstoelen en kinderwagens (1 stuk is voorzien van alternatieve route voor rolstoelen en kinderwagens). GPS-gegevens beschikbaar via RouteYou. Scan de QR-code onder het plannetje.

# kortewagen pad Lauwe

13 km  
bewegwijzerde wandeling







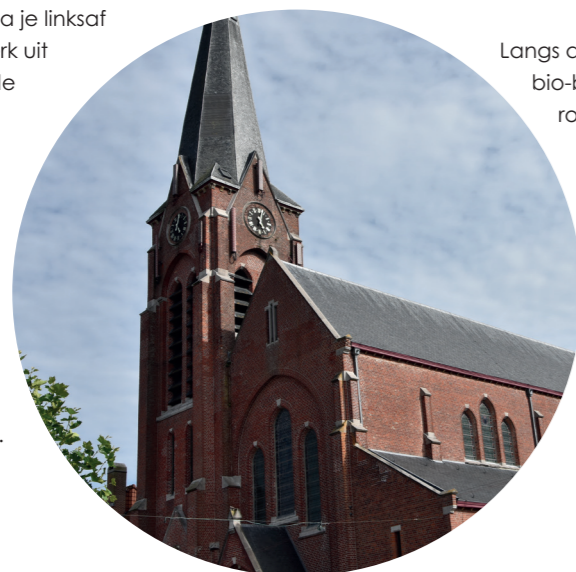
### OC Het Applauws <sup>1</sup>

De wandeling begint aan het OC Het Applauws en de wijk 'Lauwe aan de Leie'. In 1898 startte Zeno De Witte een vlasweverij op deze gronden. De firma De Witte Lietaer is tegenwoordig vooral bekend voor zijn fabricatie van huislinnen en badstoffen. De gebouwen van deze firma maakten vanaf 2010 plaats voor een nieuwe wijk met meer dan 230 nieuwe woningen. Loop vanaf Het Applauws in de Leiestraat tot aan Lauweplaats.

### Sint-Bavokerk Oud gemeentehuis <sup>2</sup>

Op het einde van de Leiestraat sla je linksaf naar de neogotische Sint-Bavokerk uit 1879. Ze kwam in de plaats van de oude driebeukige kerk. Links van de kerk bevindt zich het oud gemeentehuis van Lauwe. Het pand werd omgebouwd tussen 1928 en 1930 en deed niet alleen dienst als gemeentehuis maar ook als postkantoor en brandweearsenal. In de traphal kunnen we prachtige glasramen bewonderen met voorstellingen van vlasbewerking.

Steek de straat over aan het gemeentehuis en neem de



Wevelgemstraat. De Wevelgemstraat, vroeger een moerasgebied, is aangelegd met de eerste Leiebrug in 1868. In de Wevelgemstraat neem je de eerste straat rechts, de Putstraat, zodat je in de Zwingelstraat uitkomt.

Nu ben je in de oude woonkern van de gemeente. Steek het pleintje over en sla linksaf naar de Zwingelstraat. Aan het volgende plein sla je rechtsaf de Lendakkerlaan in. Aan het kruispunt ga je naar links, de Weggevoerdenlaan in. 150 m verder sla je rechtsaf zodat je in een prachtige groene zone terecht komt, die uitgaat op de achterkant van Hoeve Delaere.

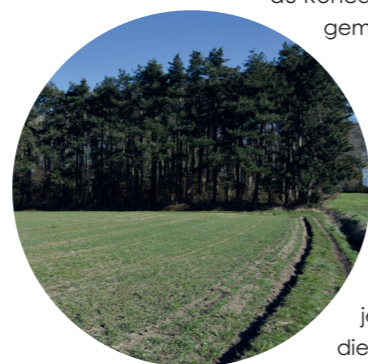
### Hoeve Delaere <sup>3</sup>

Het oude woonhuis werd door het stadsbestuur gerenoveerd en maakt deel uit van het jeugdcentrum. De verkavelingen in de nieuwere woonkernen liggen op gronden van de vroegere hoeve Delaere. De omgeving van deze hoeve, gekend voor 1502 als 'Leenhof Craenenbroec', bestond uit grote waterplassen en moerassen met wilde plantengroei. Allerlei vogels vonden er een toevlucht. Via de parking rechts wandel je om de jeugdheden en kom je zo in de Schonekeerstraat, die je rechts volgt. Daarna sla je links de Biezenveldwegel in. Volg deze wegel langs de beek tot je aan domein Biezenveld komt.

Langs de visputten stappen we verder tot aan bio-boerderij 't Goed Ter Heule. Let op de roosters op de asfaltweg. Ze werden er geplaatst om te verhinderen dat schapen het domein verlaten. Op het einde van de Biezenveldwegel sla je rechtsaf. Loop onder de spoorweg en sla rechtsaf naar de Dronckaertstraat.

### De Dronckaert <sup>4</sup>

Dit is de oude Romeinse heirbaan tussen Kortrijk en het Noord-Franse Roncq. 'Dronckaert' is geen verwijzing naar een zatlap, maar een volksetymologie van Rue du Roncq, de nabijgelegen Franse gemeente.



Steek de straat over en wandel verder tot aan de Preshoekstraat. Sla hier inksaf tot aan huisnummer 33 en neem rechts de Preshoekwegel. Aan het einde van deze wegel kom je op de Aalbeekse Steenweg die je rechts volgt tot aan de Spoorwegovergang.

### Station Lauwe <sup>5</sup>

Hier zien we één van de vele oude stationnetjes die niet meer in gebruik zijn. Dit station was belangrijk voor de lokale nijverheid (pannenfabriek, brouwerij). Dagelijks razen hier meer dan 100 treinen over de drukke spoorlijn Antwerpen-Kortrijk-Moeskroen-Rijsel.

### Korte lus 1 (7,4 km)

Wandel over de spoorweg en kruis de verkeerslichten. **Neem 50 m verder, voor de Verrijzeniskerk, links de wandelweg. Via de Tuinwijk ga je naar de Koning Boudewijnstraat. Die volg je links. Aan de derde straat sla je rechtsaf. Via deze verkaveling kom je in de Deken Darrasstraat. Hier sla je linksaf. Dwars de Grote Molenstraat en wandel door de Hospitaalstraat, tot aan de tweede straat rechts, de Schoolstraat. Neem in de Schoolstraat het wandelpad links achter de kerk. Zo kom via Lauweplaats en Leiestraat terug aan OC Het Applauws.**

Voor de overweg sla je links de Oude Aalbekestraat in.

### Sjouwer <sup>6</sup>

Deze straat doorkruist een landschap van velden en weiden. In de verte zie je de 'West-Vlaamse Sjouwer' die in 1974 naast de E17 werd opgericht als herinnering aan de grensarbeiders.



Volg de weg rechts over de spoorwegbrug langs de veldkapel en ga de Kleine Molenstraat in, waar je 150 m verder links de Potijzerwegel in wandelt. Op het einde ga je rechts omhoog. Aan hofstede Maenhout sla je linksaf. Op het einde van de weg wandel je links door de Grote Molenstraat. Verder neem je rechts de Beekwegel.

### LAR <sup>7</sup>

In dit agrarisch gebied van weleer zien we de gebouwen van het transportcentrum LAR. LAR is een letterwoord dat staat voor de gemeenten Lauwe, Aalbeke en Rekkem. Op hun grondgebied ontstond in 1984 een internationaal transportcentrum dat zich toelgt op expeditie en overslag van goederen. Op het einde van de wegel wandelen we rechts in de Larstraat.

*Alternatief: rolstoelgebruikers en mensen met een kindervagen nemen hier best een kortere route: blijf de Larstraat volgen. Aan het rondpunt ga je rechtdoor tot de eerste straat links. Zo bereik je ook het Kraaiveld.*

Even verder neem je links de Grote Kruisstraat die je rechts blijft volgen tot in de Dronckaertstraat. Loop links links op het fietspad tot de eerste straat rechts, de IJzerhandstraat. Daarna wandel je langs het 'Samijnbos' tot aan het Kraaiveld.

### Kraaiveld <sup>8</sup>

In dit gemengd loofbos, met een oppervlakte van 2,5 ha kan je volgende boomsoorten bewonderen: eiken, esdorens, essen, beuken, berken, kastanjes, lindes, populieren en abelen. Indien je wat beter kijkt, kan je volgende bloemen en planten opmerken: vlierstruiken, sleutelbloem, salomonszegel, gevlechte aronskelk, koekoeksbloem, speenkruid, ooievaarsbek. Misschien vind je de verschillende soorten zwammen ook interessant: het elfenbankje, de zadelzwam, de oesterzwam en de honingzwam. Aan de zuidkant tref je een dennenbos aan dat werd geplant rond de jaren 1950. Deze dennen spelen een bijzondere rol in het bosgeheel o.a. als slaapplaats en overwinteringsgebied van een kolonie ransuilen. Deze vogels die in onze streek steeds zeldzamer worden en wettelijk beschermd zijn, komen hier gewoonlijk in november toe om tot maart te blijven. Gedurende de twee wereldoorlogen werden veel bomen omgehakt om als brandhout te dienen. Jonge scheuten groeiden opnieuw op maar die bleken niet bestand tegen de hevige winden.

*Wandelaars die de alternatieve weg gevolgd hebben kunnen vanaf hier de wandeling hernemen.*

Het Kraaiveld is ongetwijfeld het mooiste hoekje van Lauwe. Hier kan je genieten van het grandioze vergezicht. Noord-Frankrijk lijkt net een kunstmatig woud met kerktorens, fabrieksschoorstenen en watertorens, terwijl meer naar rechts, bij helder weer, de Kemmelberg duidelijk zichtbaar is.

### Korte lus 2 (10,4 km)

**Ter hoogte van het Kraaiveld neem je rechts de Kraaiveldwegel tot aan de Leopold Sabbestraat. Hier ga je rechtsaf en onmiddellijk naar links, de Striepewegel in. Zo bereik je opnieuw de Larstraat en kom je via Lauweplaats en de Leiestraat weer aan OC Het Applauws.**

Aan het Kraaiveld neem je het eerste pad links, vervolgens sla je rechtsaf en dan links de kronkelende wegel in tot aan de Leopold Sabbestraat. Hier sla je linksaf en neem je de eerste straat rechts, de Waterstraat.

### Waterstraat / Leie <sup>9</sup>

Vanuit Moeskroen kwamen vroeger, in tijden van grote droogte, mensen langs het Kraaiveld en de Waterstraat, water uit de Leie putten. Vandaar wellicht de straatnaam. Voor 1700 heette deze weg de Camstraat, vanwege de verhoogde ligging van de grond. Hier bevond zich 't Molentje, een echt pronkstuk uit vroegere tijden. De molen stond prachtig in het landschap en werd door vele schilders op doek gebracht. In 1955 werd de molen afgebroken.

Volg deze weg (die de Lauwestraat kruist) tot aan de Leie. Rechts neem je het jaagpad tot Lauwe. Op de oude trakelweg werden de schepen vroeger getrokken door paarden. Bij de maneges start nu het Roterij-ruitpad. Even verder sla je rechtsaf om de Oversteek te nemen. Hier lag vroeger de overzetboot naar Wevelgem. Aan de overkant van de Leie zien we de resten van de Guldenbergabdij. Deze cisterciënzerabdij functioneerde van 1214 tot 1796. Enkel de duiventoren en de Westpoort bleven gespaard. Op het einde van de wegel sla je rechtsaf. Niet veel verder kom je aan bij OC Het Applauws.